

# LA COMUNIDAD A TRAVÉS DEL DISEÑO:

CONJUNTO DE HERRAMIENTAS DE  
SEGURIDAD PARA EL VECINDARIO



# MOCSA

Metropolitan Organization Countering Sexual Assault



# ACERCA DE LA PREVENCIÓN DE LA VIOLENCIA SEXUAL DE KANSAS CITY (KCMO SVP)

La Coalición para la Prevención de la Violencia Sexual de Kansas City, Mo or KCMO SVP, es una coalición comunitaria de MOCSA formada por organizaciones comunitarias y de servicios sociales hospitales locales, escuelas, vecindarios y activistas. La coalición tiene como objetivo hacer que las comunidades locales sean más seguras mediante la introducción de un Plan de Prevención de la Violencia que fomente la conexión comunitaria y siga estrategias comprobadas para reducir el crimen en ciudades y vecindarios.

## EL PLAN DE PREVENCIÓN DE LA VIOLENCIA SE ENFOCA EN:

1

MEJORAR LA  
CONEXIÓN DEL  
VECINDARIO

2

HACER CAMBIOS POSITIVOS EN EL  
AMBIENTE FÍSICO QUE HACEN MÁS  
SEGUROS LOS VECINDARIOS

3

HACER FRENTE A LAS  
NORMAS DAÑINAS  
SOBRE LA VIOLENCIA

Para más información sobre la Coalición SVP de KCMO



communityprevention@  
mocsa.org



(816) 931-4527

# ÍNDICE

- 1 ACERCA DE CPTED
- 5 ¿PUEDO VER A OTROS? ¿OTROS ME PUEDEN VER?
- 7 ¿SÉ A DÓNDE IR?
- 9 ¿PARA QUÉ SIRVE ESTE ESPACIO?
- 11 ¿SE MANTIENE ESTE ESPACIO?
- 13 ¿ESTÁ CONECTADO MI VECINDARIO?
- 15 ¿EXISTE UN SENTIDO DE COMUNIDAD? ED
- 17 PÁGINAS ADICIONALES PARA NOTAS
- 19 RECURSOS

# 1

## ACERCA DE LA PREVENCIÓN DEL CRIME A TRAVÉS DEL DISEÑO MEDIOAMBIENTAL (CPTED)

### ¿CÓMO FUNCIONA ESTE CONJUNTO DE HERRAMIENTAS?

Hay muchas maneras de reducir los diferentes tipos de violencia en las comunidades, incluyendo el cambio del entorno construido (piense en las aceras, al alumbrado público y el paisajismo) para facilitar que los vecinos se conecten entre sí. Cuando los vecinos se conocen y se cuidan, ayuda a todos a sentirse más seguros en el vecindario. Este conjunto de herramientas utiliza los principios de Prevención del delito a través del diseño medioambiental (CPTED, sigla en inglés) para ayudar a los residentes a identificar las oportunidades de mejorar dentro de sus vecindarios, comprometiéndose activamente con sus vecinos y fortaleciendo las iniciativas existentes de prevención de la violencia.

### ¿QUÉ ES LA PREVENCIÓN DEL DELITO A TRAVÉS DEL DISEÑO AMBIENTAL?

La Prevención del Crimen a través del Diseño Medioambiental (CPTED) es una manera de hacer que nuestras comunidades sean más acogedoras pensando en la seguridad de los lugares y espacios que comparte con sus vecinos.

CPTED trata de hacer cambios simples en nuestro entorno para fomentar la seguridad y la conexión entre vecinos. Podemos usar esta estrategia para reducir el crimen y la violencia y unir a los vecinos.



## **¿REDUCE CPTED EL CRIMEN Y LA VIOLENCIA?**

Hay muchos ejemplos a través de todo el país que muestran cómo el uso de CPTED ha reducido el crimen y ha ayudado a los residentes a sentirse más seguros creando a la vez un entorno comunitario donde las personas de diferentes orígenes se sienten bienvenidas y seguras.

Los vecindarios de los EE. UU. han tenido reducciones dramáticas en la venta de drogas, robos y delitos generales mediante el uso de estrategias CPTED.

## **¿PARA QUIÉN ES ESTE CONJUNTO DE HERRAMIENTAS?**

Este kit de herramientas de CPTED está diseñado para los miembros de la comunidad que buscan evaluar y mejorar la seguridad de su vecindario. Proporciona una visión general de los principios de CPTED y ofrece estrategias prácticas y aplicables para que los residentes colaboren en la identificación y el tratamiento de las áreas problemáticas. Después de la herramienta de evaluación, encontrará ideas de proyectos y recursos vecinales que pueden ayudar a crear una comunidad más segura y más conectada.

## **¿QUIÉN OFRECE EVALUACIONES CPTED EN LA COMUNIDAD?**

Si le interesa tener a alguien con quien consultar directamente sobre la seguridad de su hogar siguiendo los principios de CPTED, existen agencias locales que proporcionan evaluaciones completas o pueden proporcionar asistencia y pautas con recomendaciones. Nuestro equipo de prevención está disponible para ayudar o realizar una evaluación profesional y formal de los espacios que puedan necesitar recomendaciones formales.

Si le interesa obtener una evaluación formal de CPTED, puede ponerse en contacto con nuestro equipo de MOCSA enviándonos un correo electrónico directamente a [communityprevention@mocsa.org](mailto:communityprevention@mocsa.org)

# ¿CUÁLES SON LOS PRINCIPIOS DE CPTED?

Los residentes pueden hacer una evaluación CPTED de su vecindario con los siguientes principios:



## ¿PUEDO VER A OTROS? ¿OTROS PUEDEN VERME?

Las personas se sienten seguras en áreas donde es fácil ver o ser vistos por otros, como en una cuadra donde los vecinos usan sus jardines del frente y porches. Los problemas como los arbustos muy grandes, la iluminación deficiente o las cercas altas de privacidad hacen que sea difícil ver y desaniman a los residentes a participar en su vecindario, lo que puede brindar oportunidades para comportamientos inseguros o violentos.



## ¿SÉ A DÓNDE IR?

Las personas se sienten más seguras cuando saben cómo moverse y a dónde ir. Cosas como señalar claramente las entradas y las salidas y los letreros que guían a los visitantes a sus destinos hacen que sea más fácil disfrutar de los espacios públicos y deja claro para qué se usan esos espacios.



## ¿PARA QUÉ SIRVE ESTE ESPACIO?

ACuando se utiliza un espacio para los fines previstos, las personas se sienten más seguras. Algunos ejemplos son cuando los parques públicos y los parques infantiles sean seguros y acogedores para los niños y las familias, además señalar el final de un espacio público y el comienzo de una propiedad privada.



## **¿ESTE ESPACIO SE MANTIENE?**

PEs menos probable que las personas participen en comportamientos inseguros en lugares donde está claro que alguien se preocupa por el espacio. Cosas como cortar el césped, limpiar el grafiti tan pronto como suceda y asegurar los edificios vacíos dejan en claro que los residentes se preocupan por su vecindario y están prestando atención a lo que sucede allí.



## **¿ESTÁ MI VECINDARIO CONECTADO?**

Las ideas de CPTED son más que cambios físicos; incluyen programas sociales que fomentan la conexión entre vecinos. Una comunidad conectada valora la diversidad, comparte un sentido de pertenencia y trabaja para desarrollar relaciones positivas entre personas de diferentes orígenes.



## **¿EXISTE UN SENTIDO DE COMUNIDAD?**

Un fuerte sentido de comunidad puede fomentar actitudes y comportamientos positivos. Esto se crea cuando los residentes organizan y participan en festivales, eventos culturales, limpiezas del vecindario, grupos de jóvenes, etc.

# ¿PUEDO VER A OTROS? ¿OTROS PUEDEN VERME?

	<b>SÍ</b>	<b>NO</b>	<b>NO SEGURO</b>	<b>NO APLICA</b>
¿Funcionan el alumbrado público?				
¿Hay suficiente alumbrado público?				
Mis vecinos encienden las luces de su porche/pórtico.				
¿Puede ver sin que nada bloquee su vista?				
¿Puede ver las calles claramente desde su ventana?				
Si alguien intentara esconderse (por ejemplo, detrás de arbustos o cercas), ¿podría verlo?				



# NOTAS:

---

---

---

---

---

---

---

---

---

---

## SOLUCIONES

### Alumbrado público

Si hay un apagón en el alumbrado público de su calle o desea solicitar un nuevo alumbrado público, llame al 311 y proporcione el número de poste, dirección o calles transversales con un resumen del problema.

### Paisajismo

Considere trabajar junto con sus vecinos para eliminar el crecimiento excesivo. Si es necesario, visite la página de recursos de 311 para saber cómo informar el problema a la ciudad.

### Luces de áreas privadas

Los dueños de empresas y residentes privados pueden solicitar luces para patios traseros y fachadas/escaparates de Evergy al 888-471-5275.

Las empresas pueden llamar a Evergy al 866-847-5228 para solicitar reembolsos en instalaciones de iluminación en los callejones.

# ¿SÉ A DÓNDE IR?

	<b>SÍ</b>	<b>NO</b>	<b>NO SEGURO</b>	<b>NO APLICA</b>
¿Los letreros de las calles son claros y fáciles de leer?				
¿Sé por dónde caminar, andar en bicicleta, usar una silla de ruedas o conducir?				
¿Las cercas, las plantas o los letreros marcan adónde ir?				
¿Letreros marcan las entradas y salidas?				

## NOTAS:

---

---

---

---

---

---

---

## SOLUCIONES

### Señalización

Si falta o está dañada una calle o una señal de tráfico, comuníquese con el 311 e informe el daño a la ciudad. Visite la página de recursos de 311 para obtener más información sobre cómo hacer un informe.

### Preocupaciones sobre la seguridad en las calles

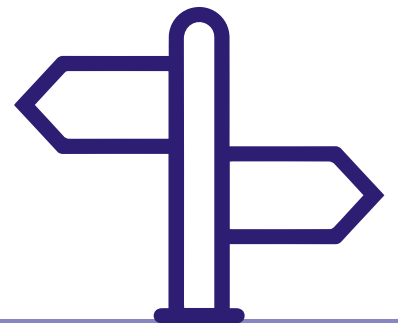
BikeWalkKC tiene una Biblioteca de materiales para apaciguar el tráfico, como bolardos, conos y paradas en las aceras, disponibles para usar en demostraciones, ventanas emergentes, mejores bloques, etc. Escanee el código QR a continuación para obtener más información.



### Aceras

Es posible que KCMO Public Works haya realizado inspecciones en las aceras de su área.

Si desea denunciar aceras desniveladas, dañadas o bloqueadas, comuníquese con el 311.



# ¿PARA QUÉ SIRVE ESTE ESPACIO?

	<b>SÍ</b>	<b>NO</b>	<b>NO SEGURO</b>	<b>NO APLICA</b>
¿Está claro qué espacios son públicos y qué espacios son propiedad privada?				
¿Puede decir a quién pertenece el espacio?				
¿Sabe para qué se utiliza este espacio?				
¿Se utiliza este espacio para lo que fue creado?				
¿Hay eventos públicos que utilizan senderos, parques, etc.?				

# NOTAS:

---

---

---

---

---

---

---

---

---

---

## SOLUTIONS

### Señalización

Si falta una señal de tráfico o de una calle, o están dañados, comuníquese con el 311 para informar el daño a la ciudad. Visite la página de recursos de 311 para obtener más información sobre cómo hacer un informe.

### Uso adecuado del espacio

Comuníquese con el grupo de su vecindario o el centro comunitario local para conocer los eventos comunitarios que se realizan en su área.

Para alentar los usos positivos del espacio, hable con sus vecinos sobre la organización de eventos comunitarios, como usar los refugios del parque para picnics o comidas al aire libre, jugar un partido de fútbol en un campo abierto o recoger basura en los estacionamientos.

# ¿SE MANTIENE ESTE ESPACIO?

	<b>SÍ</b>	<b>NO</b>	<b>NO SEGURO</b>	<b>NO APLICA</b>
¿Alguien cuida este lugar?				
¿Se recogen la basura y los desperdicios?				
¿Está cortado el césped?				
¿Están los arbustos podados?				
¿Sabe quién mantiene este espacio (ciudad, vecinos, empresas)?				
¿Organiza el vecindario limpiezas?				
¿Tiene todos los vehículos en esta calle un dueño?				
¿Las calles y aceras son seguras para caminar, andar en bicicleta o usar una silla de ruedas?				
¿Los edificios están libres de grafiti? ¿Funcionan las ventanas y las luces?				

# NOTAS:

---

---

---

---

---

---

---

---

## SOLUCIONES

### **Limpiezas de vecindarios**

Comuníquese con el grupo de su vecindario para obtener información u organizar una limpieza en su área.

Si el vertido es una preocupación en su área, visite la página de recursos de 311 para obtener más información sobre cómo reportar una inquietud al 311.

### **Mantenimiento del césped**

Si nota que la propiedad de un vecino necesita ser cortada o las hojas necesitan embolsarse, pregúnteles si necesitan asistencia adicional y reúna a otros vecinos para que ayuden.

Comuníquese al 311 para enviar una inquietud sobre un problema de mantenimiento del césped si no está seguro de qué otra manera proceder.

### **Aceras**

Es posible que Obras Públicas haya realizado inspecciones en las aceras de su área. El gobierno local asume la responsabilidad de todas las reparaciones de las aceras, pero los residentes también pueden hacer sus propias reparaciones si es necesario.

### **Grafiti**

Comuníquese al 311 para reportar grafitis en estructuras públicas para su remoción.

# ¿ESTÁ CONECTADO MI VECINDARIO?

	<b>SÍ</b>	<b>NO</b>	<b>NO SEGURO</b>	<b>NO APLICA</b>
Conozco a mis vecinos.				
Los vecinos se ayudan.				
Los vecinos hablan entre ellos a menudo.				
Los residentes trabajan juntos para resolver problemas y mejorar su entorno.				
¿Existe una asociación de vecinos?				
¿Hay alguna forma de que su vecindario se comunique?				
La comunidad sabe a quién contactar para resolver los problemas locales.				



	<b>SÍ</b>	<b>NO</b>	<b>NO SEGURO</b>	<b>NO APLICA</b>
Mi vecindario es muy unido; las personas se conocen y confían unas en otras.				
¿Todos se sienten bienvenidos en nuestra comunidad?				

## **SOLUCIONES**

### **Conectarse**

Los residentes y los líderes del vecindario publican eventos, inquietudes y otra información relevante con regularidad. ¡Comience publicando sobre este conjunto de herramientas! Puede encontrar la información de contacto de su grupo vecinal escaneando el código QR a continuación

Conozca quiénes son sus funcionarios electos locales y cómo puede comunicarse con ellos. Visite la página de recursos de la municipalidad para obtener más información.



### **Conozca a sus vecinos**

Si un vecino está esperando un bebé, organice una entrega de comida. Si se mudan nuevos vecinos al frente, cuénteles acerca de sus restaurantes locales favoritos. Planifique o participe en eventos festivos para los niños del vecindario. Estas actividades crean un sentido de pertenencia en su vecindario.

Si su vecindario enfrenta barreras idiomáticas en los eventos organizados, Jewish Vocational Services pueden brindar servicios de traducción a un precio asequible. Para obtener más información sobre JVS, visite su página de recursos.

# ¿EXISTE UN SENTIDO DE COMUNIDAD?

	<b>SÍ</b>	<b>NO</b>	<b>NO SEGURO</b>	<b>NO APLICA</b>
Hay murales o arte en este barrio.				
¿Hay algún hito o letrero del vecindario del que la gente se sienta orgullosa?				
Se puede decir que las escuelas, empresas, y vecinos se enorgullecen de sus edificios.				
Hay un centro comunitario o un parque cerca de donde los niños pueden ir.				
¿Hay espacios compartidos por los vecinos (campos deportivos, mesas de picnic)?				
Los vecinos se sienten seguros al salir.				
El vecindario se reúne para eventos.				

# NOTAS:

---

---

---

---

---

---

---

---

## SOLUCIONES

Participe en limpiezas o ayude a un vecino anciano con el trabajo de jardinería.

Una vez que esté conectado con el grupo de su vecindario, asista u organice eventos en parques locales, centros comunitarios o fiestas en la cuadra.

.Para obtener más información sobre grupos de vecinos, consulte las soluciones anteriores para conectividad de barrio. Para obtener recursos organizativos, consulte la página de recursos del Comité Asesor y de Mejoras Públicas para obtener información sobre las oportunidades disponibles de subvenciones para vecindarios.

¡Esto no solo embellece su vecindario, sino que también se conocen y comienzan a cuidarse unos a otros!

¡Una manera excelente y fácil de aumentar la conexión con la comunidad y la percepción de seguridad es participar en comportamientos positivos como salir a caminar, usar los parques cerca de su casa y sentarse en su porche!



# NOTAS:

---

---

---

---

---

---

---

---

---

---

---

---

---

---

---

---

---

---

---

---

---

---

---

---

---

---

---

---

---

---



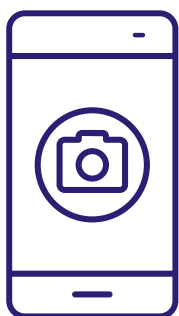
# RECURSOS

Aquí encontrará más información sobre recursos y soluciones a problemas comunes que afectan la seguridad y la conexión de los residentes.

# CÓMO USAR LOS CÓDIGOS QR

1

Identificar código QR



Use la cámara del teléfono inteligente o una aplicación especializada para escanear el código

2

3

Haga clic en el sitio web o URL generado a partir del código.



Acceder a recursos digitales

4

# 311 - NÚMERO DE INFORMACIÓN

TEl Centro de contacto 311 brinda a los residentes un único punto de contacto a través del teléfono, la web, la aplicación móvil o el correo electrónico. El 311 desvía las llamadas que no son de emergencia del centro de llamadas de emergencia 911, mejora las capacidades de servicio al cliente de la ciudad y proporciona datos para respaldar y mejorar las operaciones en toda la organización. Los empleados de 311 brindan una amplia gama de información y servicios, ayudando a los residentes a navegar por el gobierno local, encontrar respuestas rápidas a preguntas comunes y conectarse con los recursos de la comunidad

## Antes de enviar una inquietud:

- ¿Tiene suficiente información reunida para responder a cualquier pregunta (número de poste de alumbrado público que se apagó, calles transversales del bache, dirección de la propiedad destrozada)?
- Si el problema es la propiedad de un vecino, primero intente hablarle o brindarle recursos
- ¿Puede el problema ser resuelto por un grupo de vecinos o un grupo comunitario?

**Si utiliza la aplicación myKCMO/sitio web 311, puede realizar un seguimiento del progreso de su envío con el número de caso asignado a cada informe. ¡Asegúrese de pedirlo y/o anotarlo!**

(Llame al 311 o al (816) 513-1313 si se encuentra fuera del condado)



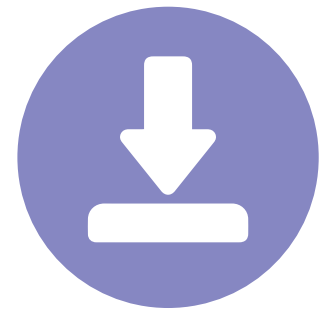
## SITIO WEB

[www.kcmo.gov/city-hall/311](http://www.kcmo.gov/city-hall/311)



## CORREO ELECTRÓNICO

Para enviar una inquietud, pregunta o solicitud, envíe un correo electrónico al: 3-1-1.  
[call.center@kcmo.org](mailto:call.center@kcmo.org)



## MYKCMO

Descargue la aplicación myKCMO o visite [kcmo.gov/talk-to-us/mykcmo](http://kcmo.gov/talk-to-us/mykcmo)



# SERVICIOS PARA VECINDARIO DE KCMO

Los servicios para vecindarios de KCMO es un departamento de la ciudad que brinda soluciones a una variedad de problemas diferentes que se desarrollan en las comunidades locales. Cuando necesite apoyo directo consulte con los Servicios para Vecindarios para lo siguiente:

- **Servicios para vecindarios**  
**816) 513- 3006**
- **Servicios de remolque**  
**(816) 513-0688**
- **Preservación del vecindario**  
**(816) 513- 9090**
- **Industrias reguladas**  
**816) 513- 4561**
- **Vertido ilegal de basura**  
**(816) 513-1313**
- **Edificios peligrosos**  
**(816) 513-9099**

Para obtener más información sobre los recursos disponibles a través de los Servicios para Vecindarios, escanee el código QR para acceder a la información proporcionada por el sitio web de la ciudad.



# KC PET PROJECT

KC Pet Project opera el campus de KC para el cuidado de animales, el refugio de animales de Kansas City, Missouri. Cuidan a más de 10,000 animales al año y ahora tienen 14 ubicaciones en Missouri y Kansas para adoptar mascotas. KC Pet Project (KCPP) se enfoca en programas progresivos para ayudar a las personas a mantener a sus mascotas e iniciativas de seguridad de mascotas como microchip, identificación de mascotas y más. KC Pet Project también realiza todas las operaciones de control de animales para Kansas City, MO, a través de la División de Servicios para Animales

## Servicios de objetos perdidos y encontrados

Si ha perdido una mascota, escanee este código QR para visitar la página de Servicios para mascotas perdidas de KCPP para obtener una guía paso a paso sobre cómo buscar a su amigo perdido.



## Keep 'em Together, KC

La iniciativa Keep 'Em Together, KC trabaja con los dueños de mascotas para brindar recursos y apoyo de una manera que aborde las raíces sistémicas de la inequidad para aumentar la cantidad de mascotas que se quedan con sus familias y evitar la entrega innecesaria de mascotas. Estos recursos incluyen un centro de apoyo y una línea de ayuda, recuperación de condonación de tarifas y abordaje de crisis. Para obtener más información sobre Keep 'em Together, KC, escanee este código QR.



## División de Servicios para Animales

KC Pet Project realiza todas las operaciones de control de animales para Kansas City, MO a través de esta división. Su misión es “promover la retención de mascotas, mejorar la seguridad pública y hacer que la ciudad de Kansas City sea más saludable y humana a través del empoderamiento de la comunidad y servicios progresivos”.



# 211 - CONEXIÓN A LOS RECURSOS

211 o United Way de la zona metropolitana de Kansas City es un directorio gratuito de organizaciones de servicios sociales principalmente dentro del estado de Missouri. Este recurso ayuda a los residentes conectándolos a servicios para mejorar el acceso a la atención médica, la asistencia pública, el transporte, la educación y las herramientas de estabilidad financiera. Si está buscando una solución a un problema específico que afecta a su vecindario o familia, es probable que el 211 tenga los medios para conectarlo con el servicio adecuado. United Way de la zona metropolitana de Kansas City también patrocina varias iniciativas propias para impactar el cambio localmente. Si busca apoyo con lo siguiente, United Way tiene un recurso para usted:

- **Asistencia de servicios públicos de emergencia**
- **Iniciativa de empoderamiento familiar (para aquellos que se enfrentan a sin hogar)**
- **Preparación de impuestos gratis (VITA)**
- **Iniciativa de elección de vecindarios**
- **Red de centros de oportunidades financieras**
- **Programa de ahorros universitarios y profesionales (LAUNCH)**
- **RSVP: Personas mayores AmeriCorps (mayores de 55 años)**
- **Proyecto SPARK**

Así es como puede conectarse a sus recursos:



## **SITIO WEB**

[unitedwaygkc.org/get-help](https://unitedwaygkc.org/get-help)



## **LLAME O ENVÍE UN TEXTO**

2-1-1



## **VOLUNTARIO**

[unitedwaygkc.org/volunteer](https://unitedwaygkc.org/volunteer)

# CENTRO PARA LOS VECINDARIOS

El Centro para Vecindarios de UMKC es un centro de recursos para los esfuerzos de revitalización de vecindarios que se realizan en el área metropolitana. El Centro para Vecindarios trabaja con líderes vecinales, el gobierno de la ciudad, organizaciones comunitarias y organizaciones sin fines de lucro para mejorar la participación y la seguridad de quienes viven en vecindarios marginados. Independiente que su vecindario esté o no esté afiliado al Centro para Vecindarios, este está disponible para el beneficio de cualquier persona que trabaja para marcar la diferencia en su comunidad.

Dos veces al año, el Centro para Vecindarios capacita a un grupo de líderes de vecindarios enfocándose en cuatro áreas:

- **Liderazgo y Gobierno**
- **Comunicación y Tecnología**
- **Salud y Seguridad del Vecindario**
- **Planificación y Desarrollo de Vecindarios**

## COMO CONTACTAR AL CENTRO PARA VECINDARIOS



**SITIO WEB**  
cfn.umkc.edu



**LLAME**  
(816) 235-6931



**CORREO ELECTRÓNICO**  
neighborhoods@umkc.edu

# BIBLIOTECA PÚBLICA DE KC

La Biblioteca Pública de Kansas City es un punto de conexión con los servicios sociales para ayudar a abordar los problemas de su vecindario. No necesita una tarjeta de la biblioteca para acceder a estos recursos, y si la necesita, el personal de la biblioteca puede ayudarlo a adquirir una de forma gratuita. El único requisito es que debe residir en el área metropolitana de Kansas City para presentar la solicitud.

Las bibliotecas a menudo brindan acceso tecnológico al público, pero nuestra biblioteca local hace aún más para aquellos en nuestra comunidad que necesitan ayuda con lo siguiente:

- **Conectar a los usuarios con agencias de ayuda/servicios sociales**
- **Completar formularios de servicios públicos, arriendo y vivienda**
- **Ubicar comidas gratuitas, despensas de alimentos, ropa y duchas**
- **Dirección a los servicios de atención médica y dental**
- **Asistencia en servicios de inmigración/registro para votar**

Para acceder a estos recursos comunitarios en la biblioteca, inscribese en una sesión usando una de estas tres maneras:



## **SITIO WEB**

[kcpl.libnet.info/v/  
assets/263](http://kcpl.libnet.info/v/assets/263)



## **LLAME**

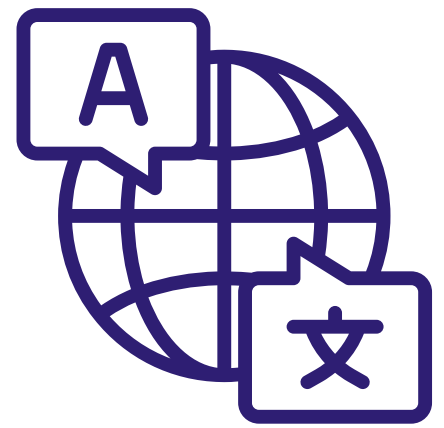
(816) 701-3767  
para programar  
una cita



## **EN EL SITIO**

Programe una cita en la  
Biblioteca Central en 14 W 10th  
St. Kansas City, MO

# JEWISH VOCATIONAL SERVICES



The Jewish Vocational Services ofrecen una variedad de servicios a la comunidad para “involucrar, alentar y capacitar a las personas para lograr la integración social, cultural y económica en el área metropolitana de la zona metropolitana de Kansas City”.

Además de los servicios para encontrar empleo y refugiados, JVS puede proporcionar servicios de interpretación o capacitación en competencias culturales a grupos de vecinos u organizaciones comunitarias. Para obtener más información sobre el servicio de interpretación en persona, por teléfono o por escrito para las reuniones de su vecindario, comuníquese con [jvsinterpreter@jvskc.org](mailto:jvsinterpreter@jvskc.org) o escanee el código QR a continuación.



# BIKEWALK KC

BikeWalkKC es una organización sin fines de lucro con el objetivo de crear espacios públicos más seguros para los residentes a fin de fomentar estilos de vida activos, conexiones comunitarias e iniciativas para apaciguar el tráfico dentro del área metropolitana de Kansas City.

Al enfocarse en crear espacios para que las personas usen de manera segura varias formas de transporte público, BikeWalkKC también encuentra soluciones a problemas complejos relacionados con el espacio ambiental, la salud pública, el transporte sostenible y el desarrollo de equidad para vecindarios marginados. Al implementar un programa de bicicletas compartidas, identificar rutas seguras para bicicletas para que los niños viajen a las escuelas y abogar por su programa Complete Streets, BikeWalkKC trabaja para proporcionar una gran cantidad de recursos gratuitos en su sitio web para uso público.

Para obtener más información sobre cómo puede ayudar a apaciguar el tráfico y proyectos similares a los espacios de su vecindario o cómo puede participar en su misión, visite su sitio web escaneando el código QR a continuación o envíe un correo electrónico a [info@bikewalkkc.org](mailto:info@bikewalkkc.org).



# ESCUELAS PÚBLICAS DE LA CIUDAD DE KANSAS CITY

KCPS tiene múltiples iniciativas para fomentar la participación familiar y el éxito de los estudiantes dentro del departamento de Servicios Familiares, que incluyen:

- **Padres como maestros:** La misión de Padres como maestros es brindar la información, el apoyo y el aliento que los padres necesitan para ayudar a sus hijos a desarrollarse de manera óptima durante los cruciales primeros años de la vida.
- **Justicia en las escuelas:** En asociación con Legal Aid of Western Missouri y el Departamento de Salud de Kansas City, Justicia en las Escuelas ofrece una variedad de servicios legales gratuitos, que incluyen:
  - Ley de familia/prevencción de la violencia doméstica
  - Ley de arrendador/inquilino (Defensa para desalojo)
  - Prevención de ejecuciones hipotecarias
  - Problemas de vivienda
  - Salud
  - Beneficios públicos
  - Beneficios federales
  - Asuntos del consumidor

Para obtener más información sobre las organizaciones de padres, comuníquese con la escuela de su hijo o escanee este código QR para obtener información de contacto de la Oficina de participación familiar y comunitaria.





# ESCUELAS PÚBLICAS DE LA CIUDAD DE KANSAS CITY

La División de Apoyo e Intervención Estudiantil coordina los programas y servicios de prevención e intervención para apoyar a las escuelas, los estudiantes y los padres. Los siguientes departamentos están dentro de la División de apoyo e intervenciones estudiantiles:

## Justicia restaurativa

El equipo de Justicia Restaurativa proporciona prácticas de justicia restaurativa que ayudan a los estudiantes a conectarse con su familia escolar y resolver conflictos de manera no violenta. Los procesos restaurativos abordan el daño de manera inclusiva, involucrando a todos los afectados. Las prácticas restaurativas incluyen círculos de facilitación, mediación y actividades de desarrollo comunitario.

Para obtener más información sobre la justicia restaurativa en las escuelas públicas de KC, escanee este código QR:



## Apoyo socioemocional

El equipo apoyo socioemocional incluye trabajadores sociales autorizados y consejeros profesionales autorizados que brindan servicios y programas que abordan las necesidades académicas, conductuales, sociales, emocionales y de salud mental de todos los estudiantes. El equipo ofrece intervenciones de crisis sensibles al trauma y recursos enfocados en el "niño integral" para estudiantes, familias y personal.

Para obtener más información sobre los médicos que brindan estos servicios según la escuela a la que prestan servicios, escanee este código QR:



# ESCUELAS PÚBLICAS DE LA CIUDAD DE KANSAS CITY

## Estudiantes en transición

Para garantizar que todos los niños puedan asistir a la escuela, el equipo de Estudiantes en Transición de KCPS ayuda a los niños y las familias sin una residencia nocturna fija, regular o adecuada con lo siguiente:

- Transporte escolar
- Útiles escolares y mochilas
- Uniformes para la escuela
- Tarifas de actividades escolares y excursiones
- Tutoría antes y después de la escuela
- Gestión de casos
- Referencias de recursos

Para obtener más información sobre estos servicios, escanee este código QR:



**Plaza Comunitaria:** Plaza Comunitaria es una colaboración con el Consulado de México en Kansas City y las Escuelas Públicas de Kansas City. Es un programa gratuito que brinda a los estudiantes adultos que emigraron de México la oportunidad de completar su educación primaria y secundaria a través de un programa de aprendizaje en línea. Los estudiantes de nacionalidad mexicana pueden obtener un certificado de graduación de la Secretaría de Educación Pública de México.

Para obtener más información sobre este recurso gratuito, llame al (816) 418-7700

# COMITÉ ASESOR DE MEJORAS PÚBLICAS

El Comité Asesor de Mejoras Públicas (PIAC, sigla en inglés) existe para que los residentes de Kansas City soliciten las porciones del presupuesto de capital para toda la ciudad y el vecindario. El PIAC realiza audiencias donde revisa opiniones y solicitudes sobre temas presupuestarios que afectan a la comunidad. El comité tiene dos representantes por cada distrito definido por el ayuntamiento. Cada distrito recibe una asignación igual del gobierno de la ciudad para destinarla a proyectos de infraestructura pública. Para obtener una lista actualizada de estos representantes o para enviar solicitudes al comité, visite su página en el sitio web de la ciudad o escanee el código QR a continuación

## Los proyectos PIAC elegibles incluyen:

- drenaje de aguas pluviales
- mejoras en las calles
- mejoras a la propiedad pública
- mejoras de edificios municipales
- centros comunitarios
- alumbrado público/semáforos
- bordillos y cunetas
- mejoras a las instalaciones del parque
- monumentos/fuentes
- campos de béisbol/piscinas



## FONDO DE CRECIMIENTO PARA EL VECINDARIO

Otra oportunidad de financiación que pueden aprovechar los residentes es la subvención NRF. Esta subvención, administrada por Community Capital Fund, está destinada a los vecindarios que buscan ayuda en los esfuerzos de revitalización. Los solicitantes que vivan o trabajen en cualquier área de los siete condados del área metropolitana de Kansas City pueden recibir fondos para los proyectos de desarrollo comunitario dirigidos por el vecindario.

Para calificar para recibir fondos de la NRF, los beneficiarios deben proporcionar una visión y un plan a largo plazo para su vecindario, comprometerse con socios locales y demostrar cómo los residentes se involucraron en la identificación de la necesidad del proyecto y cómo participarán en su implementación.



# CÓMO CONTACTAR A LOS MIEMBROS DEL CONCEJO MUNICIPAL

El Concejo Municipal es un grupo de funcionarios electos responsables de administrar los aspectos del gobierno de la ciudad que no están asignados a otros funcionarios, incluido el establecimiento del presupuesto de la ciudad. Escuchan a los residentes de la ciudad para tomar decisiones con respecto a las ordenanzas locales.

En Kansas City, MO, hay seis miembros del consejo de distrito y seis miembros del consejo en general. Consulte a continuación la información de contacto de los miembros del consejo de su ciudad o escanee el código QR a continuación para ver en qué distrito reside.

Para obtener registros actualizados sobre quién está sirviendo actualmente en el concejo municipal, consulte [kcmo.gov/cityhall/city-officials/city-council-members](https://kcmo.gov/cityhall/city-officials/city-council-members) o escanee el código QR a continuación.



# LÍNEA DE CRISIS Y PREVENCIÓN DEL SUICIDIO: 988

Si usted o alguien que conoce tiene problemas o está en crisis, puede obtener ayuda. Llame o envíe un mensaje de texto al 988 o acceda al chat en línea con [www.988lifeline.com](http://www.988lifeline.com).

La Línea de Crisis y Prevención del Suicidio (988) es una red nacional de centros de crisis locales que brinda apoyo emocional gratuito y confidencial, las 24 horas del día, los 7 días de la semana, a personas que están teniendo una crisis suicida o de angustia en los Estados Unidos. Se ha asignado el 988 como el nuevo código de marcación de tres dígitos para la Línea Nacional de Prevención del Suicidio. El número anterior 1-800-273-TALK (8255) continuará funcionando indefinidamente.

**Para obtener más información, visite [www.988lifeline.org](http://www.988lifeline.org).**



**LLAME O ENVÍE UN  
MENSAJE DE TEXTO.**

El 988 es gratuito y está disponible las 24 horas del día, los 7 días de la semana.

# ¿CUÁL ES EL SIGUIENTE PASO?

Para obtener más información, capacitaciones, o recursos y soluciones adicionales para ayudar a su comunidad, comuníquese con [communityprevention@mocsa.org](mailto:communityprevention@mocsa.org)

# MOCOSA

EL PERSONAL Y LOS VOLUNTARIOS CAPACITADOS DE MOCOSA RESPONDEN A UNA LÍNEA DIRECTA ANÓNIMA DE 24 HORAS EN CUALQUIER MOMENTO DEL DÍA O DE LA NOCHE. LA LÍNEA ESTÁ ABIERTA A CUALQUIER PERSONA QUE TENGA PREGUNTAS O PROBLEMAS RELACIONADOS CON LA VIOLENCIA SEXUAL. LOS DEFENSORES CAPACITADOS ESTÁN DISPONIBLES PARA BRINDAR APOYO EMOCIONAL, INTERVENIR EN CRISIS, DAR INFORMACIÓN, HACER DERIVACIONES Y RESOLVERLES PROBLEMAS A LAS VÍCTIMAS DE VIOLENCIA SEXUAL, ASÍ COMO A SUS AMIGOS Y FAMILIARES.

**LÍNEA TELEFÓNICA DE CRISIS DISPONIBLE LAS 24 HORAS EN KANSAS: (913) 642-0233**  
**LÍNEA TELEFÓNICA DE CRISIS DISPONIBLE LAS 24 HORAS EN MISSOURI: (816) 531-0233**  
**SERVICIOS DE RETRANSMISIÓN: 7-1-1**

Este material fue patrocinado (en parte) por los Centros para el Control y la Prevención de Enfermedades y el Departamento de Salud y Servicios para Personas Mayores de Missouri, contrato N° DH210049531.